



АДМИНИСТРАЦИЯ ГОРОДА ПЕРМИ
ДЕПАРТАМЕНТ ЗЕМЕЛЬНЫХ ОТНОШЕНИЙ

РЕШЕНИЕ

о размещении объектов № 2101-44-1211 от 23 СЕН 2020

г. Пермь, ул. Сибирская, 15

Департамент земельных отношений администрации города Перми в соответствии с пунктом 3 статьи 39.36 Земельного кодекса Российской Федерации, Положением о порядке и условиях размещения объектов на землях или земельных участках, находящихся в государственной или муниципальной собственности, на территории Пермского края без предоставления земельных участков и установления сервитутов, публичного сервитута, утвержденным постановлением Правительства Пермского края от 22.07.2015 № 478-п

разрешает Централизованной религиозной организации Духовному управлению мусульман Пермского края (Пермский Мухтасибат) (ИНН 5902709901, ОГРН 1065900049071, место нахождения: 614000, Пермский край, г. Пермь, ул. Монастырская, д. 69)

размещение объекта: КЛ-0,4 кВ для электроснабжения энергопринимающих устройств заявителя по адресу: Пермский край, г. Пермь, Свердловский район, ул. Яблочкова, 13 (кадастровый номер земельного участка 59:01:4413612:13)

на землях: государственная собственность на которые не разграничена

на срок: 1 год

местоположение: Пермский край, г. Пермь, Свердловский район, ул. Яблочкова

способ размещения объекта: подземный

Территория, согласно схеме, расположена в зонах с особым условием использования территорий: охранный зона коммунальных тепловых сетей, охранный зона объектов электросетевого хозяйства, приаэродромная территория аэродрома аэропорта Большое Савино.

Централизованной религиозной организации Духовному управлению мусульман Пермского края (Пермский Мухтасибат):

1. Соблюдать правила охраны коммунальных тепловых сетей, утвержденные Приказом Министерства архитектуры, строительства и жилищно-коммунального хозяйства Российской Федерации от 17.08.1992 № 197 «О типовых правилах охраны коммунальных тепловых сетей»;

2. Соблюдать порядок использования земельных участков, установленный постановлением Правительства Российской Федерации от 24.02.2009 № 160 «О порядке установления охранных зон объектов

электросетевого хозяйства и особых условий использования земельных участков, расположенных в границах таких зон»;

3. Соблюдать правила охранных зон воздушного пространства, установленные постановлением Правительства Российской Федерации от 11.03.2010 № 138 «Об утверждении Федеральных правил использования воздушного пространства Российской Федерации»;

4. В соответствии с пунктом 7(2) Положения о порядке и условиях размещения объектов на землях или земельных участках, находящихся в государственной или муниципальной собственности, на территории Пермского края без предоставления земельных участков и установления сервитутов, публичного сервитута, утвержденного Постановлением Правительства Пермского края от 22.07.2015 № 478-п, представить в департамент земельных отношений администрации города Перми в течение 1 месяца с момента размещения объектов материалы контрольной геодезической съемки размещенных объектов на бумажном и электронном носителях на безвозмездной основе.

В соответствии со статьей 20¹ Закона Пермского края от 14.09.2011 № 805-ПК «О градостроительной деятельности в Пермском крае» Централизованной религиозной организации Духовному управлению мусульман Пермского края (Пермский Мухтасибат):

Не позднее чем за 10 рабочих дней до начала строительства и (или) реконструкции безвозмездно передает в департамент градостроительства и архитектуры администрации города Перми один экземпляр копий разделов проектной документации, предусмотренных пунктом 1 части 12 статьи 48 Градостроительного кодекса Российской Федерации;

В течение 10 рабочих дней после окончания работ по строительству, реконструкции безвозмездно передать в департамент градостроительства и архитектуры администрации города Перми схему, отображающую расположение объекта и сетей инженерно-технического обеспечения, подписанную застройщиком (техническим заказчиком), с приложением текстового и графического описания местоположения границ охранной и санитарно-защитной зоны, перечень координат характерных точек границ такой зоны.

Приложение: схема предполагаемых к использованию земель или части земельного участка на 1 л. в 1 экз.

Первый заместитель
начальника департамента



Л.В.Раевская

СХЕМА ПРЕДПОЛАГАЕМЫХ К ИСПОЛЬЗОВАНИЮ ЗЕМЕЛЬ ИЛИ ЧАСТИ
ЗЕМЕЛЬНОГО УЧАСТКА

Объект: КЛ-0,4 кВ для электроснабжения энергопринимающих устройств заявителя
по адресу: Пермский край, г. Пермь, Свердловский район, ул. Яблочкова, 13 (кад. № 59:01:4413612:13)
Местоположение: Пермский край, г. Пермь, Свердловский район, ул. Яблочкова
Площадь земель или части земельного участка, кв.м.: 302
Категория земель: земли населенных пунктов
Вид разрешенного использования земельного участка: отсутствует

КАТАЛОГ КООРДИНАТ, м

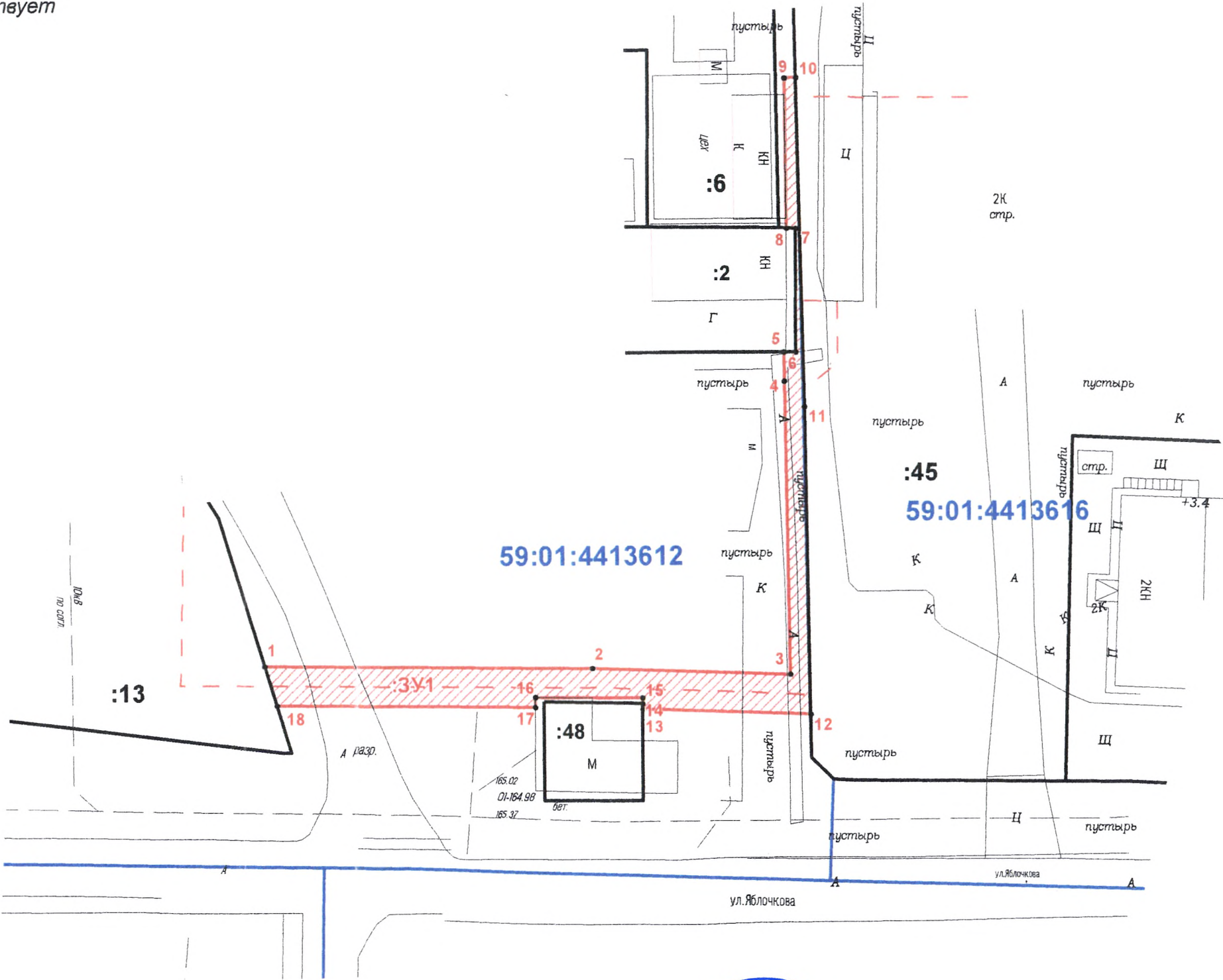
Table with 3 columns: № точки границы, X, Y. It lists 18 coordinate points for the boundary of the land plot.

ОПИСАНИЕ ГРАНИЦ СМЕЖНЫХ ЗЕМЛЕПОЛЬЗОВАНИЙ:

Table with 2 columns: Boundary description and Land plot details. It describes the boundaries of adjacent land uses and the specific land plot numbers.

УСЛОВНЫЕ ОБОЗНАЧЕНИЯ:

- 59:01:4413612 - номер кадастрового квартала
- :13 - номер учтенного земельного участка
- граница кадастрового квартала
- существующая часть границы, имеющиеся в ЕГРН сведения о которой достаточны для определения её местоположения
- граница проектируемого размещения Объекта
- обозначение территории проектируемого размещения Объекта
- характерная точка границы территории размещения Объекта



Масштаб 1:500

Official stamp and signature block. It includes a circular stamp with the text 'ВЕРНО' (Correct) and 'Заявитель' (Applicant). Below the stamp is a signature and a date stamp.